



Conseil scolaire
acadien provincial

INNOVER ENSEMBLE

Une vision vers 2030

DOCUMENT-SYNTÈSE | AVRIL 2023

INTRODUCTION

L'année scolaire 2022-2023 s'est amorcée sous le thème Innover ensemble au CSAP, une vision vers 2030. Une année qui a porté sur la réflexion, la consultation, l'écoute et la planification. Ce document-synthèse a comme objectif de guider nos réflexions et, éventuellement, nos décisions collectives à l'égard de l'éducation en langue française dans nos communautés.

Nous vivons dans une société en évolution perpétuelle : le monde d'aujourd'hui ressemble peu à celui d'hier, et celui de demain sera très différent de celui qui existe actuellement. Le système scolaire doit être le reflet des besoins, des désirs et des valeurs de la société qu'il dessert, c'est-à-dire que le système doit évoluer parallèlement à ceux-ci pour pouvoir répondre à cette société en évolution. L'éducation est la pierre angulaire qui permettra à la prochaine génération humaine de prendre la relève dans un monde toujours plus complexe. Or, tout comme le chirurgien doit adapter ses techniques selon la recherche et la technologie qui lui sont disponibles, le système scolaire et donc son personnel doivent faire face à cette même adaptation constante.

« Le système éducatif doit s'adapter aux besoins, aux aspirations et aux valeurs de la société qu'il sert. Il doit préparer les jeunes à s'adapter à un monde en mutation constante, en leur fournissant les compétences et les connaissances nécessaires pour réussir dans leur vie personnelle et professionnelle. »

Ban Ki-moon
ancien Secrétaire général des Nations unies.

Le personnel scolaire doit être encouragé à remettre en question les méthodes traditionnelles, à chercher de nouvelles idées et à faire autrement afin de continuer à satisfaire aux réalités du présent et du futur. Cependant, cette prise de risque est uniquement possible si l'environnement et le climat le permettent. La culture d'expérimentation, le temps de tenter des nouveautés, la réflexion individuelle et collective

Le questionnement face aux approches pédagogiques traditionnelles peut certes déstabiliser toutes parties prenantes, mais ceci est nécessaire afin de créer un environnement sain et sécuritaire, propice à l'innovation, et de répondre aux besoins de notre société en constante évolution.

sont des facteurs à considérer et des conditions à mettre en place pour pouvoir examiner les pratiques et en évaluer leur efficacité.

Faire des erreurs est une partie essentielle du processus d'apprentissage. Tout apprenant, qu'il soit enfant, adolescent ou adulte, doit oser faire des erreurs pour apprendre. Ceci se fait en permettant au personnel de prendre des risques tout en prenant soin d'ancrer ceux-ci dans la recherche, les données probantes et l'expérience professionnelle, sans crainte de répercussion, stimulera leur créativité et leur imagination afin de trouver des solutions innovantes.

Il est important de reconnaître que pour que l'innovation pédagogique puisse réellement prendre son envol dans notre système scolaire, il est nécessaire d'accueillir le processus sur une période de temps et d'inclure des moments dédiés à développer des nouvelles approches et de partager avec ses collègues.

« L'éducation n'a pas besoin d'être réformée - elle doit être transformée. L'essentiel n'est pas de standardiser l'éducation, mais de la personnaliser, de construire l'accomplissement sur la découverte des talents individuels de chaque enfant, de placer les élèves dans un environnement où ils ont envie d'apprendre et où ils découvrent naturellement leurs véritables passions. »

Ken Robinson

Le CSAP a toujours été novateur dans sa province, voire même au Canada, et c'est en abondant dans ce même sens que notre système scolaire devra poursuivre dans la société en constante évolution. Deux questions auxquelles nous vous invitons à réfléchir : à quoi ressemble l'expérience d'apprentissage au CSAP en 2030 et quel rôle allez-vous jouer pour atteindre cette vision?

Michel Collette

Directeur général de du CSAP

Innovation pédagogique
Innovation en éducation

Construction identitaire
et pédagogie sensible à
la culture et à la langue

Pratiques pédagogiques
fondées sur les données
probantes

Bien-être et santé
Milieu sain et sécuritaire

Collaboration
École - Famille - Communauté

Leadership pédagogique
Leadership efficace

Espaces d'apprentissage
Environnement physique
Aménagement scolaire efficace



TABLE DES MATIÈRES

INNOVATION PÉDAGOGIQUE - INNOVATION EN ÉDUCATION	4
CONSTRUCTION IDENTITAIRE ET PÉDAGOGIE SENSIBLE À LA CULTURE ET À LA LANGUE	8
PRATIQUES PÉDAGOGIQUES FONDÉES SUR DES DONNÉES PROBANTES	12
BIEN-ÊTRE ET SANTÉ - MILIEU SAIN ET SÉCURITAIRE	18
COLLABORATION ÉCOLE - FAMILLE-COMMUNAUTÉ	23
LEADERSHIP PÉDAGOGIQUE - LEADERSHIP EFFICACE	27
ESPACES D'APPRENTISSAGE - ENVIRONNEMENT PHYSIQUE - AMÉNAGEMENT SCOLAIRE EFFICACE	31

Innovation pédagogique
Innovation en éducation

Construction identitaire
et pédagogie sensible à
la culture et à la langue

Pratiques pédagogiques
fondées sur les données
probantes

Bien-être et santé
Milieu sain et sécuritaire

Collaboration
École - Famille - Communauté

Leadership pédagogique
Leadership efficace

Espaces d'apprentissage
Environnement physique
Aménagement scolaire efficace

INNOVATION PÉDAGOGIQUE INNOVATION EN ÉDUCATION

« Avec l'innovation, on navigue toujours dans le changement alors que la masse critique d'individus demeure, la plupart du temps, campée dans sa zone de confort. »
- École branchée

1 CHERCHER DES SOLUTIONS

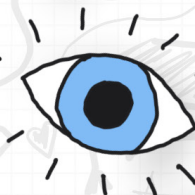


- être curieux
- désir de faire autrement
- considérer le nouveau
- chercher le succès

nos besoins

avancer dans NOTRE direction

2 VOIR DU SENS

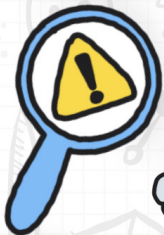


- être valorisé
- tâches de ↑ niveau
- ↑ satisfaction
- aligner la vision

valorisation

reconnaissance

3 SAVOIR PRENDRE DES RISQUES



- attention au non-verbal
- valoriser le risque
- encourager les erreurs qui mènent à l'apprentissage

aligner les bottines aux babines

4 CONSTRUIRE SON PROPRE RÉSEAU

- développer un réseau interne et externe

défis passions partage

- utiliser les TIC pour collaborer et connecter



éviter de réinventer la roue

« Une culture basée sur l'innovation demande une prise de risques, et une certaine perte de contrôle de la part des acteurs des milieux scolaires. » - Roberto Gavvin

5 LIRE, RENCONTRER ET VISITER



- colloques, congrès et conférences
- réseaux sociaux
- ouvrir des portes

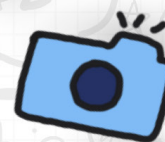


sortir de chez nous

6 SAVOIR LAISSER DES TRACES



- de notre parcours
- de nos réussites
- partager ce que l'on fait
- pour mieux comprendre



blogue

site web

L'innovation c'est...

- un processus délibéré de transformation des pratiques
- l'amélioration volontaire, durable, transférable et mesurable
- une émergence de l'expérience et de la recherche
- une façon de s'assurer que le projet éducatif vise l'émancipation, l'épanouissement et le déploiement des jeunes.



INNOVATION PÉDAGOGIQUE - INNOVATION EN ÉDUCATION

L'innovation pédagogique au CSAP consiste à améliorer l'expérience d'apprentissage et la réussite des élèves afin de les préparer aux défis de demain. Ceci nous demande donc de « repenser nos façons de faire pour offrir aux élèves un milieu pédagogique stimulant » (Villeneuve, 2022) et de revoir nos pratiques pédagogiques afin d'assurer la **réussite éducative**¹ dans un environnement d'apprentissage plus efficace et plus engageant

pour les élèves. « L'innovation consiste à mettre en œuvre avec succès une nouvelle idée et à créer de la valeur. La créativité n'est pas synonyme d'innovation. La créativité signifie trouver une idée nouvelle. L'innovation consiste à prendre cette idée novatrice, à s'engager dans un processus de résolution de problèmes, et à créer une valeur ajoutée » (Villeneuve, 2022).



CE QUE NOUS APPREND LA RECHERCHE

« Une culture basée sur l'innovation demande une prise de risques et une certaine perte de contrôle de la part des acteurs des milieux scolaires. Faire les choses autrement peut faire peur lorsque l'on fait les choses de la même façon depuis des années » (Gauvin, 2022).

Roberto Gauvin (2021) propose 6 façons de développer une posture d'innovation en éducation :

1 CHERCHER DES SOLUTIONS

En adoptant une posture d'innovation, il est important d'être curieux et d'être animé par le désir de faire [autrement]. On arrive alors à considérer de nouvelles manières pour faire certaines choses et pour voir comment d'autres organisations s'y prennent pour avoir du succès. On cherche alors des solutions qui pourront répondre à nos besoins et qui nous permettent d'avancer dans la direction que nous voulons prendre.

2 VOIR DU SENS

Lorsqu'on contribue dans une organisation, il est essentiel de sentir que ce que nous faisons a un sens et que celui-ci est valorisé. En absence de sens, il est facile de seulement réaliser des tâches de bas niveau et d'avoir un degré de satisfaction moindre. Pour connaître du succès dans son milieu de travail, il est important de valoriser les idées et de savoir reconnaître les contributions des gens. Quand ceux-ci se sentent vraiment appréciés, ils alignent généralement leur propre vision avec celle de l'organisation.

3 SAVOIR PRENDRE DES RISQUES

Il ne faut pas sous-estimer les messages non verbaux pour la prise de risque. Il est facile de dire haut et fort que la prise de risque est une valeur de notre organisation. Par contre, nos comportements lorsque des gens échouent, se trompent ou font de mauvais choix tracent rapidement un sillon dans la culture de l'organisation. Dans certaines organisations, on demande aux gens de prendre des risques, mais on les réprimande s'ils se trompent.

1. « Il est important de distinguer réussite scolaire de réussite éducative. Alors que la réussite scolaire est majoritairement associée aux notes, à la performance de l'élève et, ultimement, à l'obtention du diplôme, la réussite éducative englobe plusieurs aspects de la vie d'un individu et prend en compte ses caractéristiques et ses forces. « Cette expression, plus large, comprend le développement du plein potentiel du jeune qui n'exclut pas la réussite scolaire. Autrement dit, elle englobe l'intégration de savoirs académiques, l'acquisition d'attitudes et de valeurs utiles au fonctionnement en société, le développement des compétences nécessaires à l'insertion professionnelle et la réussite d'objectifs personnels (autonomie, bien-être, mobilité sociale, etc.) » (PRÉCA, 2023).



4 CONSTRUIRE SON PROPRE RÉSEAU

Plusieurs personnes vivent les mêmes problèmes dans leur travail et il n'est souvent pas nécessaire de réinventer la roue pour trouver des solutions. Développer un réseau à l'intérieur de l'organisation, mais aussi avec des gens de l'extérieur qui partagent les mêmes défis, les mêmes passions et qui veulent partager leurs connaissances, est crucial pour avancer. Avec les nouvelles technologies, les possibilités de développer son propre réseau d'apprentissage professionnel sont de plus en plus faciles.

5 LIRE, RENCONTRER ET VISITER

Une mine d'or d'information[s] est à notre disposition. Il est de plus en plus facile de pouvoir trouver ce que l'on cherche virtuellement et en personne. Des colloques de toutes sortes, des réseaux de partage et des organisations ouvrant leurs portes sont accessibles un peu partout. Souvent, il suffit de faire une demande pour recevoir des informations, pour faire une visite ou pour rencontrer des gens. Les organisations qui connaissent du succès sont généralement à l'aise de partager et de permettre une visite des lieux.

6 SAVOIR LAISSER DES TRACES

Les organisations qui ont du succès laissent des traces de leur parcours et de leurs réussites. L'avantage de partager ses réussites et ses défis permet souvent d'agrandir son réseau et de rencontrer des gens qui vivent les mêmes difficultés et qui se posent les mêmes questions. Lorsqu'on doit expliquer ce que l'on fait, il y a plus de chance de mieux comprendre ce que nous faisons. Un blogue, une page Web, des messages sur les réseaux sociaux sont de belles pistes à explorer pour laisser des traces et pour en trouver.



QUELQUES DÉFINITIONS

« **L'innovation en éducation** est un processus délibéré de transformation des pratiques par l'introduction d'une nouveauté curriculaire, pédagogique ou organisationnelle qui fait l'objet d'une dissémination et qui vise l'amélioration durable de la réussite éducative des élèves ou des étudiants. Issue d'un besoin ou d'un problème à régler, l'innovation en éducation est soit un nouveau produit, soit une nouvelle pratique visant à améliorer volontairement, de manière durable, transférable et mesurable un produit, une technologie, un dispositif institutionnel, une méthode, un processus ou un environnement d'apprentissage. L'innovation en éducation peut émerger de l'expérience vécue par des praticiens qui doivent faire face à des problèmes concrets et récurrents, mais également de travaux de recherche. La collaboration entre chercheurs et praticiens peut aussi favoriser l'innovation en éducation » (CTREQ, 2017).

Selon Gauvin (2022), « **innover en contexte scolaire** est [la] façon de s'assurer que les élèves reçoivent un enseignement qui les encourage à réfléchir sur leur avenir et sur leur projet de vie-carrière. Cette façon de faire est possible lorsque le projet éducatif de l'école vise l'émancipation des jeunes, leur épanouissement et le déploiement de leurs talents, de leurs nouvelles connaissances, mais surtout, de leurs compétences. Il importe aussi de toujours favoriser un contexte qui a du sens pour eux. »

« ... »

Dans un contexte scolaire, l'innovation est différente pour chaque direction ou milieu : personne n'est au même point sur le long chemin qui mène à de nouvelles habiletés ou compétences chez la personne ou l'équipe qui s'y engage.

École branchée, 2022





RÉFÉRENCES

Centre de transfert pour la réussite éducative du Québec. (2017). *Lexique sur le transfert de connaissances en éducation*, CTREQ, 51 p. https://www.ctreq.qc.ca/wp-content/uploads/2017/08/CTREQ-Lexique_VF.pdf

Gauvin, R. & Blouin, L. (2022). *Adopter une culture d'innovation pour faire l'Éducation autrement : témoignage d'un directeur d'école*. Revue hybride de l'éducation, 5(2), 155-169. <https://doi.org/10.1522/rhe.v5i2.1274>

Gauvin, R. (2021). *Le développement d'une posture d'innovation en éducation*. École branchée. <https://ecolebranchee.com/le-developpement-dune-posture-dinnovation-en-education/>

Partenaires pour la réussite éducative en Chaudière-Appalaches. (2023). *La réussite éducative*. PRÉCA. <https://www.preca.ca/reussite-educative.html>

Villeneuve, M.-J. (2021). *La roue de l'innovation pédagogique*. École branchée. <https://ecolebranchee.com/le-developpement-dune-posture-dinnovation-en-education/>

Innovation pédagogique
Innovation en éducation

Construction identitaire
et pédagogie sensible à
la culture et à la langue

Pratiques pédagogiques
fondées sur les données
probantes

Bien-être et santé
Milieu sain et sécuritaire

Collaboration
École - Famille - Communauté

Leadership pédagogique
Leadership efficace

Espaces d'apprentissage
Environnement physique
Aménagement scolaire efficace

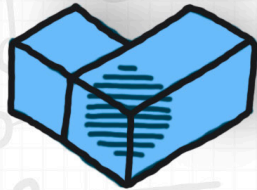


@maquimet

CONSTRUCTION IDENTITAIRE et PÉDAGOGIE sensible à la culture et à la langue

La construction identitaire est...

- un processus dynamique au cours duquel la personne se définit et se reconnaît par sa façon de réfléchir, d'agir et de vouloir dans les contextes sociaux et les environnements dans lesquels elle évolue.



L'école est la « pierre angulaire »

• savoir-devenir aux futurs bâtisseurs des communautés acadiennes et francophones

- enrichissement culturel
- base contribuant au liensocial

Projet d'éducation à la citoyenneté



La pédagogie sensible à la culture et à la langue...

- reconnaît que les modes d'apprentissage sont différents
- reconnaît l'influence du milieu d'origine, de la langue, de la famille et de l'identité sociale/culturelle
- crée et encourage les conditions qui facilitent l'apprentissage
- accueille la diversité
- enrichit les occasions d'apprentissage

expériences d'apprentissage
donner du sens



• biographie individuelle
• identités multiples

passer culturel

construction identitaire

« L'individu qui aime sa langue et qui se sent fier de son identité résistera plus facilement à l'assimilation et voudra que sa culture rayonne autour de lui. On protège ce que l'on aime. »
- Marianne Cormier



sentiment de compétence

- usage du français
- niveau d'aisance



redéfinir l'identité francophone

inclusion



Conseil scolaire acadien provincial

Innovation pédagogique
Innovation en éducation

Construction identitaire
et pédagogie sensible à
la culture et à la langue

Pratiques pédagogiques
fondées sur les données
probantes

Bien-être et santé
Milieu sain et sécuritaire

Collaboration
École - Famille - Communauté

Leadership pédagogique
Leadership efficace

Espaces d'apprentissage
Environnement physique
Aménagement scolaire efficace



CONSTRUCTION IDENTITAIRE et PÉDAGOGIE SENSIBLE À LA CULTURE ET À LA LANGUE

Le CSAP s'est doté d'un double mandat : un mandat pédagogique (éducatif) et un mandat communautaire et culturel. Tel que décrit dans le Programme des écoles publiques de la Nouvelle-Écosse (PEP, 2023), par le premier, son mandat pédagogique, [l'école de langue française] contribue à l'épanouissement individuel des jeunes francophones en leur permettant d'acquérir les connaissances et de développer les habiletés et les compétences nécessaires pour vivre pleinement leur vie adulte. En vertu de son deuxième mandat, sa mission communautaire et culturelle, l'école de langue française a la responsabilité d'accompagner les jeunes francophones dans leur construction identitaire en facilitant la découverte et l'épanouissement de leur langue, de leur culture et de leur communauté. La construction identitaire est sans aucun doute un facteur essentiel de la réussite scolaire en contexte linguistique minoritaire.

« Pour de nombreux élèves, l'école de langue française est l'endroit unique où ils pourront découvrir et mieux comprendre ce qu'est la francophonie [...]. Le rôle du personnel enseignant dans la construction d'une identité francophone occupe donc une place essentielle. Pour plusieurs élèves, l'enseignant ou l'enseignante est perçu comme celui ou celle qui

contribue le plus à leur conscientisation et à leur engagement envers la francophonie. L'école de langue française doit donc saisir toutes les occasions qui se présentent pour que les élèves, dans toute leur diversité, puissent vivre des expériences positives en français » (PEP, 2023).

« Les communautés sensibles à la culture et à la langue tissent des liens entre les antécédents sociaux, culturels, familiaux et / ou linguistiques d'un élève à ce qu'il apprend et à son sentiment d'appartenance. Cet environnement nourrit cette spécificité culturelle et linguistique et y répond en créant des conditions propices à l'apprentissage de tous les élèves. Une variété de méthodes d'enseignement et d'évaluations sensibles aux réalités culturelles et linguistiques rendent l'apprentissage plus attrayant, pertinent et accessible à tous les élèves, en plus d'assurer des résultats équitables pour tous. On parle de pédagogie sensible à la culture et à la langue pour décrire un enseignement qui fait le lien entre le milieu social, culturel, familial et linguistique de l'élève et ce qu'il apprend en classe, qui favorise le développement de son identité culturelle et qui tient compte de son identité culturelle en mettant en place des conditions renforçant l'apprentissage de tous les élèves » (PEP, 2023).



CE QUE NOUS APPREND LA RECHERCHE

« Depuis longtemps, les communautés francophones minoritaires perçoivent l'éducation comme «la pierre angulaire» (Landry, 2003, p.4) du développement de leur vitalité. L'école francophone en milieu minoritaire joue en effet un rôle spécifique, qui la démarque de l'école en milieu majoritaire : outre les savoirs, les savoir-faire et les savoir-être habituellement développés par le système scolaire, elle doit développer le savoir-devenir nécessaire aux futurs bâtisseurs des communautés francophones » (Lentz, 2016).

« Si l'école francophone en milieu minoritaire se soucie à la fois de respecter sa mission linguistique et culturelle et de reconnaître les jeunes « pour la *totalité* de ce qu'ils sont et non seulement pour ce qu'ils *devraient* être », elle doit articuler celle-ci avec [...] un projet d'éducation à la citoyenneté mettant l'accent sur la reconnaissance de la diversité vue à la fois comme un enrichissement culturel et comme base contribuant au lien social – à l'intérieur de la communauté comme dans l'ensemble de la société [...] (Pilote, 2007, p. 102) » (Lentz, 2016).

Innovation pédagogique
Innovation en éducation

Construction identitaire
et pédagogie sensible à
la culture et à la langue

Pratiques pédagogiques
fondées sur les données
probantes

Bien-être et santé
Milieu sain et sécuritaire

Collaboration
École - Famille - Communauté

Leadership pédagogique
Leadership efficace

Espaces d'apprentissage
Environnement physique
Aménagement scolaire efficace



« Dans cette perspective, les élèves qui fréquentent les écoles de [langue française] doivent vivre, durant l'intégralité de leur scolarisation en langue française, des expériences d'apprentissage qui les conduisent à donner du sens à devenir francophones » (Lentz, 2016).

« De plus, selon les recherches de Phyllis Dalley, pédagogue et sociolinguiste investie dans le domaine de l'éducation en milieu minoritaire, la construction d'une identité francophone chez les jeunes passe par l'usage du français et le niveau d'aisance à parler français. Il y a, selon elle, « un lien [direct] entre le rapport que les élèves entretiennent avec cette langue, peu importe leurs niveaux de compétence, comme élément de l'identité francophone. Il semble donc qu'une pédagogie qui se veut sensible à la construction identitaire doive assurer le développement d'un sentiment de compétence en communication orale. » (...) Selon Phyllis Dalley, le personnel scolaire doit redéfinir l'identité francophone afin de la rendre plus inclusive ; « la définition modifiée de la langue qui inclut la diversité de ses variétés est un élément à privilégier lorsque l'objectif de la construction identitaire est en jeu. De fait, l'accueil de cette diversité ouvre la voie à des pratiques pédagogiques qui sécurisent davantage les élèves à l'égard de leur compétence en français les rendant plus à même de participer aux activités porteuses de construction identitaire » (FNCSF, 2020).



QUELQUES DÉFINITIONS

Construction identitaire

L'Association canadienne d'éducation de langue française (2022) a développé cette définition de la **construction identitaire** : « La construction identitaire est un processus hautement dynamique au cours duquel la personne se définit et se reconnaît par sa façon de réfléchir, d'agir et de vouloir dans les contextes sociaux et les environnements dans lesquels elle évolue. »

Maryline Gauvreau (2017) propose « d'entendre la **construction identitaire** comme un processus social qui se fonde sur une relation de reconnaissance en tant que pierre angulaire et qui se concrétise à l'intérieur d'un système collectif, voire en communauté ou en société. En d'autres mots, la nature de la relation est déterminante dans la construction identitaire d'une personne et d'un groupe social. Pour que le lien relationnel entre l'apprenant et les autres, voire plus particulièrement le maître, mène à la croissance de soi ainsi qu'à l'épanouissement de la collectivité, il demeure important que cette relation s'appuie sur la reconnaissance. »

Pédagogie sensible à la culture et à la langue (PSCL)

« Gay (2000) et Villegas et Lucas (2002) utilisent les termes enseignement sensible à la culture ou **pédagogie sensible à la culture** pour désigner un enseignement qui reconnaît que les modes d'apprentissage des élèves sont différents et parfois associés au milieu d'origine, à la langue, à la structure familiale et à l'identité sociale ou culturelle » (Le Centre franco 2019, 2021).

« Les théoriciens et praticiens de la **pédagogie sensible à la culture** ne se contentent pas de reconnaître la culture unique de chaque élève; ils la cultivent en vue de créer et d'encourager les conditions qui facilitent l'apprentissage (Brown-Jeffy et Cooper, 2011). Ils envisagent la diversité comme autant d'atouts chez les élèves; ils la canalisent pour enrichir les occasions d'apprentissage au lieu de la considérer comme une source de défis ou de lacunes propres à l'élève ou à une certaine communauté » (Le Centre franco 2019, 2021).



L'individu qui aime sa langue et qui se sent fier de son identité résistera plus facilement à l'assimilation et voudra que sa culture rayonne autour de lui. On protège ce que l'on aime.

Cormier, 2005



« **La pédagogie sensible à la culture et à la langue** (PSCL) est une approche relationnelle et inclusive. Son objectif est d'améliorer le milieu d'apprentissage, le sentiment de bien-être et la réussite éducative de tous les élèves. La PSCL met l'accent sur le développement d'un sentiment de compétence, de confiance et d'appartenance pour l'ensemble de nos apprenants, notamment celles et ceux qui sont vulnérables pour multiples facteurs. On parle de pédagogie sensible à la culture et à la langue pour décrire un enseignement de qualité ayant des attentes élevées et une vision de réduire les écarts de réussite » (Hollie, 2017).



RÉFÉRENCES

Association canadienne de langue française. (2022). *Comprendre la construction identitaire 1 - La définition et le modèle*. Québec, ACELF.
https://acelf.ca/wp-content/uploads/2021/04/CCI-F1-4_ressource-1.pdf

Dalley, P. (2012). Recherche en construction identitaire et communication orale (CI-CO). *Monographie de la théorie à la pratique*, p.16.
https://assets.ctfassets.net/cfektv4t16rw/6JaKprs8bGmmLijYPJUwul/Oba25d89ceb65c8dad3339ad25689c6a/files_rapport_cico_final_27_sept_2012_avec_dessin.pdf

Centre franco-ontarien de ressources pédagogiques. *Qu'est-ce que la pédagogie sensible et adaptée à la culture* (PSAC). Le Centre franco.
<https://psac.lecentrefranco.ca/Pour-une-pedagogie-sensible-et-adaptee-a-la-culture.html>

Fédération nationale des conseils scolaires (FNCSF). (2020). *Portrait de la situation - Construction identitaire*.
<https://psself.ca/domaine/construction-identitaire/>

Gauvreau, M. (2017). *Comprendre la construction identitaire à l'école de la minorité francophone sous l'angle de la reconnaissance*. Cahiers franco-canadiens de l'Ouest, 29(1), 157-183. <https://www.erudit.org/fr/revues/cfco/2017-v29-n1-cfco03210/1041201ar.pdf>

Gouvernement de la Nouvelle-Écosse. (2023). *Pédagogie en milieu minoritaire* (CSAP).
<https://www.ednet.ns.ca/psp/fr/equite-et-education-inclusive/pedagogie-milieu-minoritaire>

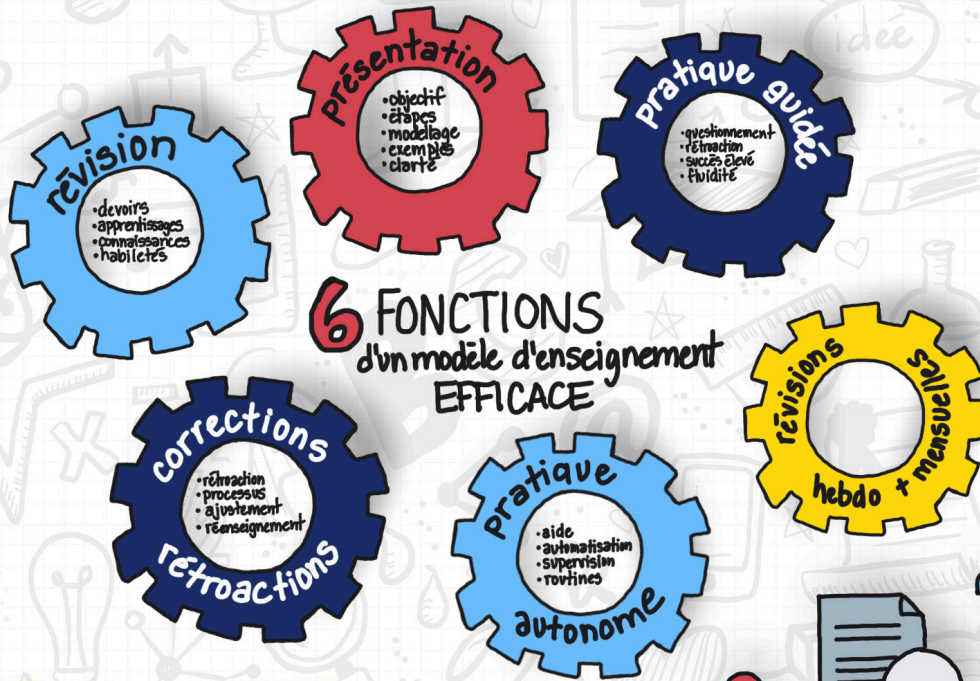
Hollie, S. (2017). *Culturally and linguistically responsive teaching in learning: Classroom practices for students success*. Huntington Beach : Shell Education.

Lentz, F. (2016). *Travail pédagogique et construction identitaire en milieu francophone minoritaire : quelques observations à l'occasion d'un anniversaire*. Cahiers franco-canadiens de l'Ouest, 28(2), 317-386. <https://www.erudit.org/en/journals/cfco/2016-v28-n2-cfco02605/1037178ar.pdf>

@maoimmet

PRATIQUES PÉDAGOGIQUES FONDÉES SUR DES DONNÉES PROBANTES

« L'effet enseignant constitue le levier le plus puissant sur lequel le système scolaire peut s'appuyer pour favoriser l'apprentissage en classe. »
- Mario Richard



Une pratique fondée sur les données probantes c'est...

- une pratique qui base la prise de décision ou l'action sur les meilleures preuves scientifiques

Une pratique efficace...

- démontre scientifiquement ou par la répétition de l'expérience et de son évolution, sa capacité à atteindre les objectifs et les effets attendus

FACTEURS qui ONT un effet sur la réussite



- efficacité collective
- discussions en classe
- rétroaction par l'enseignant
- buts clairs d'apprentissage
- relations de confiance entre l'enseignant et l'élève
- stratégies d'enseignement explicite
- enseignement en plein air
- programmes préscolaires
- apprentissage en petits groupes

HARMONISATION des pratiques d'enseignement

- 💡 Formation continue du personnel
- 💡 Services pédagogiques selon le modèle RAI
- 💡 Emphase sur l'enseignement de la lecture
- 💡 Meilleures pratiques pédagogiques en classe
- 💡 Meilleures pratiques de gestion de classe
- 💡 Approche relationnelle, liens positifs et chaleureux
- 💡 Croire dans le succès et le potentiel des élèves



CSAP
Conseil scolaire
acadien provincial

Innovation pédagogique
Innovation en éducation

Construction identitaire
et pédagogie sensible à
la culture et à la langue

Pratiques pédagogiques
fondées sur les données
probantes

Bien-être et santé
Milieu sain et sécuritaire

Collaboration
École - Famille - Communauté

Leadership pédagogique
Leadership efficace

Espaces d'apprentissage
Environnement physique
Aménagement scolaire efficace



PRATIQUES PÉDAGOGIQUES FONDÉES SUR DES DONNÉES PROBANTES

« Plusieurs facteurs contribuent aux résultats scolaires d'un élève; cependant, les preuves suggèrent effectivement que l'enseignement efficace de haute qualité exerce la plus grande influence et entraîne le plus de répercussions sur l'apprentissage et les résultats des élèves » (MEDPE, 2022).

« ... »
L'effet enseignant constitue le levier le plus puissant sur lequel le système scolaire peut s'appuyer pour favoriser l'apprentissage en classe.

Mario Richard, 2015

Puisque les pratiques pédagogiques ont un effet direct sur la réussite de l'élève, sur son engagement, son intérêt envers les matières enseignées et son expérience d'apprentissage, il est d'autant plus important de nous concentrer à la mise en place de pratiques pédagogiques fondées sur des données probantes.

C'est ainsi que le personnel enseignant pourra améliorer l'apprentissage des élèves et permettre à chacun d'eux de connaître le bien-être et la réussite tel qu'établi dans la [Politique sur l'éducation inclusive de la Nouvelle-Écosse](#).



CE QUE NOUS APPREND LA RECHERCHE

L'enseignement explicite

Dans son texte *L'enseignement explicite, une découverte pédagogique majeure*, Gauthier présente l'histoire de l'enseignement explicite : « Il convient donc de souligner que dès 1983, trois appellations pratiquement synonymes sont utilisées par le même auteur dans le même texte : enseignement direct, explicite et systématique pour désigner un enseignement efficace. Cependant, selon Hughes et al. (2017), l'expression « enseignement explicite » est devenue depuis le début des années 1990 celle qui est la plus utilisée et cet usage de plus en plus répandu met pour ainsi dire fin à la multiplication des termes qui ont pu créer une certaine confusion dans les esprits. Mais il y a plus important encore que les discussions terminologiques, et c'est la qualité de la preuve de l'efficacité de cette approche issue des travaux de recherche dans ce domaine. Au cours de la dernière décennie, l'enseignement explicite a fait fréquemment l'objet de plusieurs publications en éducation, notamment les Guides Pratiques de l'Institut des sciences de l'éducation (IES) [...], des revues arbitrées en éducation spécialisée ou générale [...] de même qu'en psychologie de l'éducation. De plus, l'enseignement explicite a été déterminé comme un élément clé des initiatives éducatives actuelles telles que la Réponse à l'Intervention [...] et l'enseignement intensif [...]. Plus récemment, l'enseignement explicite a été considéré comme l'une des 22 "Pratiques à fort effet de levier" en éducation spécialisée par le Conseil des enfants exceptionnels [...] (2017, p. 140) » (Gauthier, 2022).



Les six fonctions d'un modèle général d'enseignement efficace (Gauthier, 2022)

1. Révision

- Revoir les devoirs
- Revoir les apprentissages antérieurs
- Revoir les connaissances et habiletés préalables nécessaires pour la leçon

2. Présentation

- Énoncer l'objectif de la leçon et/ou en fournir le plan
- Enseigner par petites étapes
- Modeler les procédures
- Fournir des exemples et des contre exemples concrets
- Utiliser un langage clair
- Vérifier la compréhension des [élèves]
- Éviter les digressions

3. Pratique guidée

- Questionner fréquemment les élèves
- Solliciter des réponses de tous les élèves et leur donner de la rétroaction
- Atteindre un taux de succès élevé
- Poursuivre [la pratique] jusqu'à atteindre la fluidité

4. Corrections et rétroactions

- Donner une rétroaction sur le processus quand les réponses sont exactes mais hésitantes
- Donner une rétroaction soutenue, des indices ou encore réenseigner dans le cas de réponses inexactes
- Réenseigner à nouveau si nécessaire

5. Pratique autonome

- Au tout début de cette étape, donner de l'aide ou un résumé aux élèves
- Continuer [la pratique] jusqu'à l'automatisation (si nécessaire)
- Superviser activement le travail des élèves (si possible)
- Utiliser des routines pour aider les élèves les plus lents

6. Révisions hebdomadaires et mensuelles

Le chercheur John Hattie (2017) a fait ressortir certains facteurs qui ont un effet ou non sur la réussite scolaire.

Ce qui aide vraiment

- Efficacité collective des enseignants
- Discussions en classe
- Interventions pour les élèves en difficulté d'apprentissage
- Clarté de l'enseignement
- Rétroaction par l'enseignant
- Enseignement des stratégies en résolution de problèmes
- Programme de développement professionnel
- Programmes de lecture
- Buts clairs d'apprentissage
- Relation de confiance entre l'enseignant et l'élève
- Ne pas étiqueter les élèves

Ce qui aide davantage

- Enseignement en plein-air
- Programmes préscolaires
- Stratégies d'enseignement explicite
- Apprentissage en petits groupes

Ce qui nuit à l'apprentissage

- Longues vacances d'été
- Trop de télévision [et d'écran]
- Redoublement
- Suspension
- L'ennui

Ce qui ne nuit pas, mais n'aide pas non plus

- Enseignement ouvert vs. traditionnel
- Classes multi-âges

Ce qui n'aide que peu

- Taille de la classe
- Financement de l'éducation
- Devoirs
- Utilisation de PowerPoint (diaporamas)

Traduction libre - Hattie, 2017

« Ce qui ressort essentiellement des travaux de Hattie, c'est que l'enseignant est l'élément le plus déterminant dans la réussite des élèves. Cet effet s'appuie principalement sur deux points : le choix des méthodes d'enseignement et la qualité de la gestion de classe. En ce qui concerne les méthodes, celles qui s'appuient sur un enseignement explicite sont considérées comme les plus efficaces, alors que les pédagogies de type « découverte » n'aident que peu et seraient même contre-indiquées pour les élèves en difficulté ou ceux issus de milieu défavorisés » (Réseau réussite Montréal, 2023).

Aucune approche d'enseignement ne fonctionne avec tous les élèves, à tout coup. En tant qu'enseignants, nous nous devons d'être attentifs à l'impact de notre enseignement sur nos élèves et d'ajuster nos approches en conséquence.

RIRE, 2015



QUELQUES DÉFINITIONS

Pratique fondée sur les données probantes

« **Une pratique fondée sur les données probantes** est une pratique qui base la prise de décision ou l'action sur les meilleures preuves scientifiques » (CTREQ, 2017).

« Le concept de **pratique fondée sur les données probantes** a été développé dans le domaine médical au début des années 2000. Ce concept s'est rapidement répandu dans d'autres domaines, notamment en éducation » (CTREQ, 2017).

Pratique efficace

« Une **pratique est dite efficace** si, appliquée selon certaines prescriptions, elle démontre scientifiquement ou par la répétition de l'expérience et de son évaluation, sa capacité à atteindre les objectifs et les effets attendus en tenant compte des besoins et des caractéristiques des clientèles ciblées » (CTREQ, 2017).

« La gestion des apprentissages (enseignement des contenus) et la gestion de la classe (règles de vie, climat, regroupements, gestion des comportements, etc.) sont donc les deux fonctions pédagogiques de base. Un enseignant efficace maîtrise ces deux fonctions pédagogiques et facilite la réussite scolaire des élèves dans sa classe » (Gauthier & Bissonnette, 2022).

L'harmonisation des pratiques d'enseignement est un autre élément essentiel à considérer pour soutenir l'enseignement efficace dans les écoles et au conseil scolaire. Voici quelques pistes à considérer :

- « Assurer la formation continue du personnel pour mettre en œuvre les stratégies pédagogiques efficaces » (Baillargeon & Richard, 2022).
- « Organiser les services pédagogiques de l'école selon le modèle de réponse à l'intervention (RAI) c'est-à-dire la mise en place de pratiques universelles, le dépistage des difficultés, le monitoring des progrès des élèves, une compilation et une analyse des données pour guider la prise de décision » (Gauthier & Bissonnette, 2022).
- « Mettre l'emphase sur l'enseignement de la lecture » (Gauthier & Bissonnette, 2022).
- « Offrir les meilleures pratiques d'enseignement dans la classe, p. ex. l'enseignement explicite, la résolution de problèmes, le suivi et le contrôle des apprentissages, la vérification de la compréhension des élèves, le questionnement des élèves, la synthèse de la matière, la clarté et la précision des consignes, etc. » (Réseau réussite Montréal, 2023)
- « Offrir les meilleures pratiques de gestion de classe, p. ex. un climat positif, de la rétroaction rapide, du renforcement positif, la supervision du groupe, des attentes réalistes et élevées, du matériel et un environnement attrayant, un système de gestion des comportements axé sur les attentes et [l'enseignement explicite des comportements attendus], etc. » (Réseau réussite Montréal, 2023).
- Favoriser le développement de liens chaleureux et positifs entre l'enseignant et ses élèves par des approches relationnelles (MEDPE, 2022).
- S'assurer que les enseignants croient possible le succès de leurs élèves. Une culture d'attentes élevées soutient la conviction que tous les élèves sont capables d'apprendre, de progresser et de réussir. « Qu'est-ce qu'on entend par une culture d'attentes élevées? Quand les enseignants traitent tous les élèves comme s'ils avaient un niveau élevé, (c.-à-d. leur offrent un contenu académique rigoureux, des encouragements, des compliments, des commentaires et des suggestions semblables et ont les mêmes attentes envers ces élèves en ce qui a trait à leurs efforts et leurs travaux), l'apprentissage de tous les élèves sera accéléré. » (MEDPE, 2019).





RÉFÉRENCES

Baillargeon, M. et Richard, M. (2022). *S'engager dans une démarche efficace de développement professionnel*. Vivre le primaire volume 35 numéro 2.

<https://r-libre.telug.ca/2710/1/Dossier%20enseignement%20efficace.pdf>

Centre de transfert pour la réussite éducative du Québec. (2017). *Lexique sur le transfert de connaissances en éducation*, CTREQ, 51 p.

https://www.ctreq.qc.ca/wp-content/uploads/2017/08/CTREQ-Lexique_VF.pdf

Gauthier, C. (2022). *L'enseignement explicite, une découverte pédagogique majeure*. Vivre le primaire volume 35 numéro 2.

<https://r-libre.telug.ca/2710/1/Dossier%20enseignement%20efficace.pdf>

Gauthier, C. & Bissonnette, S. (2022). *Référentiel de stratégies pédagogiques efficaces à utiliser en classe et dans l'école - Un outil pour assurer le succès de la réforme de la formation au Maroc*. À paraître.

Gouvernement de la Nouvelle-Écosse. (2022). *Cadre pour la planification de la réussite des élèves*. Halifax : Le ministère de l'Éducation et du Développement de la petite enfance de la Nouvelle-Écosse. <https://www.ednet.ns.ca/psp/files-ppsp/docs/studentsuccessplanningframeworkfr.pdf>

Gouvernement de la Nouvelle-Écosse. (2019). *Politique sur l'éducation inclusive*. Halifax : Le ministère de l'Éducation et du Développement de la petite enfance de la Nouvelle-Écosse. <https://www.ednet.ns.ca/docs/inclusiveeducationpolicyfr.pdf>

Gouvernement de la Nouvelle-Écosse. (2022). *Éducation inclusive Le système de mesures de soutien multiniveaux*. Halifax : Le ministère de l'Éducation et du Développement de la petite enfance de la Nouvelle-Écosse. Inclusive Education/Éducation Inclusive - Le système de mesures de soutien multiniveaux

Hattie, J. (2017). *L'apprentissage visible pour les enseignants - Connaître son impact pour maximiser le rendement des élèves*. Québec: Presses de l'Université du Québec, Collection Éducation intervention. <https://visible-learning.org/hattie-ranking-influences-effect-sizes-learning-achievement/>

Réseau d'information pour la réussite éducative. (2015). *Hattie et ses stratégies efficaces d'enseignement*. RIRE.

<https://rire.ctreq.qc.ca/strategies-efficaces-enseignement/>

Réseau réussite Montréal. (2023). *Pratiques pédagogiques et éducatives*. Fiche 13 - Pratiques pédagogiques et éducatives

Richard, M. (2015). *Quels sont les modèles de formation continue les plus efficaces pour l'enseignement de la lecture et de l'écriture chez les élèves du préscolaire, du primaire et du secondaire? Une synthèse des connaissances*. TELUQ :

https://frq.gouv.qc.ca/app/uploads/2021/06/ap_2014-2015_richard.m_rapport_lecture-ecriture.pdf

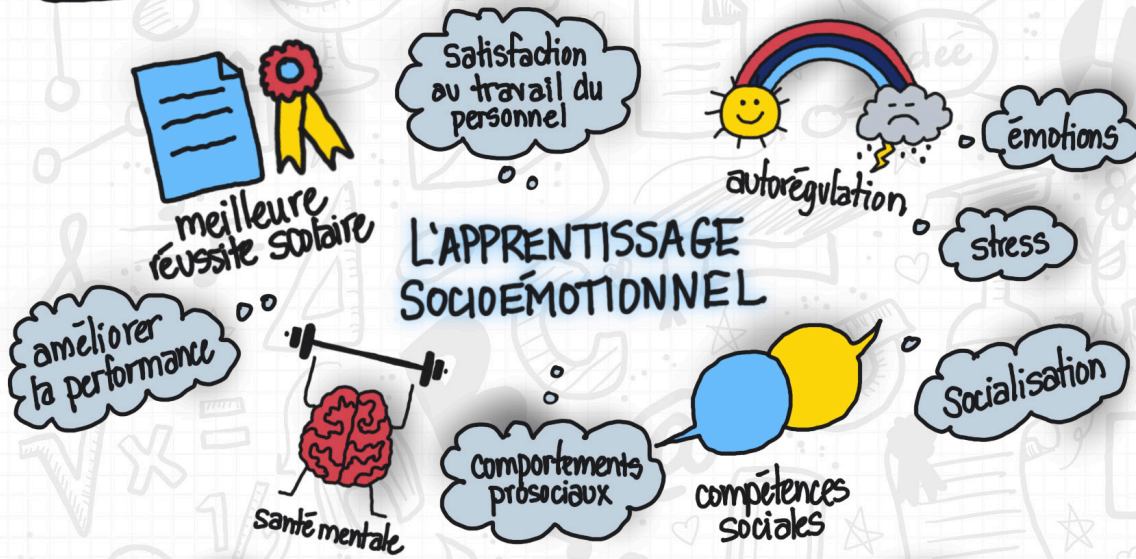
St-Pierre, M. (2013). *Pratiques pédagogiques et éducatives*. Réunir Réussir - Réseau réussite Montréal. Fiche 13 - Pratiques pédagogiques et éducatives

Best, A., Tournier, B. et Chimier, C. (2018). *Questions d'actualité sur la gestion des enseignants*. International Institute for Educational planning (IIEP). UNESCO.

https://www.iiep.unesco.org/sites/default/files/questions_dactualite_sur_la_gestion_des_enseignants_fr.pdf

@mabuimet

BIEN-ÊTRE ET SANTÉ MILIEU SAIN ET SÉCURITAIRE



La bienveillance c'est..

- le développement d'une posture professionnelle et d'un savoir-être
- quelque chose qu'on développe et qui permet aux élèves de comprendre qu'on veut son bien

Modèle C.E.F.E.R / Caractéristiques d'un comportement bienveillant:

- Calme
- Encourageant et sécurisant
- Exigeant
- Respect de la dignité de chacun
- Ferme

Le bien-être scolaire...

- permet à l'élève d'apprendre et de croître (physiquement et mentalement)
- est multifactoriel et multidimensionnel
- est tributaire aux capacités d'adaptation
- contribue aux compétences sociales et émotionnelles
- permet la création de relations interpersonnelles
- développe le sentiment d'efficacité personnelle

Mes compétences sociales et émotionnelles sont apprises à travers les expériences de vie.

« La création d'un environnement scolaire accueillant et bienveillant pour tous relève d'une responsabilité partagée par l'ensemble du personnel scolaire, la famille ainsi que la communauté. »
- Conseil supérieur de l'éducation



autogestion

conscience sociale

conscience de soi

compétences relationnelles

prise de décisions responsable



Conseil scolaire
acadien provincial

Innovation pédagogique
Innovation en éducation

Construction identitaire
et pédagogie sensible à
la culture et à la langue

Pratiques pédagogiques
fondées sur les données
probantes

Bien-être et santé
Milieu sain et sécuritaire

Collaboration
École - Famille - Communauté

Leadership pédagogique
Leadership efficace

Espaces d'apprentissage
Environnement physique
Aménagement scolaire efficace

BIEN-ÊTRE ET SANTÉ - MILIEU SAIN ET SÉCURITAIRE

« Le bien-être de l'enfant à l'école est une condition à la réussite scolaire et au développement de son plein potentiel, et que l'intention à la base n'est pas seulement de le protéger, mais également de mieux l'outiller pour faire face aux difficultés de la vie et se protéger, et pour prendre ou reprendre la pleine maîtrise de sa personne » (CSÉ, 2020).

La création d'un environnement scolaire accueillant et bienveillant pour tous relève d'une responsabilité partagée par l'ensemble du personnel scolaire, la famille ainsi que la communauté (adapté - CSÉ, 2020).

« La bienveillance constitue une posture professionnelle alliant gentillesse et fermeté, faites d'encouragement et de compréhension envers l'élève et [qui] favorisent les apprentissages (Albert, 2015, Frasson, 2012) ». (Bourgeois, Forget et Corbin, 2023)



CE QUE NOUS APPREND LA RECHERCHE

L'apprentissage socioémotionnel (ASÉ) - Les compétences sociales et émotionnelles

« De récentes recherches soutiennent que l'apprentissage des compétences émotionnelles tôt dans le développement de l'enfant est associé à une meilleure réussite scolaire plus tard dans leur parcours. En outre, elles sont liées étroitement à la santé mentale, à l'autorégulation et au développement des compétences sociales des enfants » (CTREQ, 2020).

« L'apprentissage socioémotionnel connaît une popularité grandissante en milieu scolaire, notamment parce qu'il favorise la socialisation des élèves, l'une des missions éducatives fortement sollicitées ces dernières années pour prévenir la violence et le harcèlement à l'école » (Beaumont & Garcia, 2020).

« Ainsi, plusieurs programmes d'intervention fondés sur l'apprentissage socioémotionnel (ASÉ) ont été reconnus efficaces pour améliorer la performance scolaire des élèves, leurs comportements prosociaux et leur santé mentale en général, tout comme l'autorégulation des émotions, du stress et la satisfaction au travail des enseignants. En plus d'enseigner les matières académiques, il semble maintenant clair que l'école doit contribuer au développement d'un registre plus étendu de compétences personnelles et sociales permettant aux enfants de mieux s'adapter à la complexité du monde d'aujourd'hui » (Beaumont & Garcia, 2020).

« Bien qu'il n'existe pas encore une définition officielle et universelle des compétences sociales et émotionnelles, le référentiel CASEL (Collaborative for Academic, Social, and Emotional Learning) est celui que l'on retrouve le plus souvent dans la littérature en ce moment.

Cinq grands domaines de compétences sont présentés dans ce référentiel :

- la conscience de soi
- la conscience sociale
- la prise de décisions responsable
- l'autogestion
- les compétences relationnelles



Bien que le bien-être dépende de plusieurs facteurs (individuel, social, familial et communautaire), les compétences sociales et émotionnelles sont identifiées comme l'élément central qui fournit les bases sur lesquelles l'enfant (et même l'adulte) peut s'appuyer dans les bons comme dans les mauvais moments de son existence. De même, les compétences sociales et émotionnelles ne sont pas innées, elles sont plutôt des capacités apprises à travers les expériences de vie. « Ces compétences fournissent à l'enfant des outils qui lui permettent de se protéger, de s'affirmer, de gérer ses émotions et de devenir une citoyenne ou un citoyen responsable, et aussi de réussir à l'école. Elles sont essentiellement apprises par l'expérience, et l'école devient, par conséquent, un lieu privilégié pour les acquérir », lit-on aussi dans l'avis du CSÉ » (CSÉ, 2020).

La bienveillance de l'adulte à l'école

« [...] Qu'est-ce qu'une attitude bienveillante? La chercheuse Claire Beaumont précise qu'il ne s'agit pas de laxisme ou de laisser-faire, mais plutôt du développement d'une posture professionnelle, un savoir-être, que l'on peut développer, et qui permettrait aux élèves de comprendre qu'à travers ses exigences, l'adulte veut son bien et qu'il est là pour le soutenir dans ses apprentissages (2019).

La chercheuse a d'ailleurs développé le modèle C.E.F.E.R. soit un ensemble de 5 caractéristiques décrivant les comportements bienveillants de l'adulte à l'école (Beaumont, 2018) :

Calmes : maîtrise de soi, émotions, ton, attitude. L'adulte montre aux jeunes comment faire face aux situations en demeurant posé en actes et en paroles.

Exigeants : ajustés au niveau de maturité de l'élève/contexte. Si la relation est basée sur le respect, les élèves seront plus motivés à répondre aux exigences.

Fermes : avec assurance et rigueur dans l'expression/exécution des actions : attentes clairement exprimées, avec calme et offrant son soutien (autorité sécurisante).

Encourageants et sécurisants : l'élève doit sentir que vous êtes déterminé à le soutenir, qu'il peut compter sur vous pour l'aider à atteindre les exigences.

Respectent la dignité de chacun : les interventions disciplinaires à l'école doivent se faire en préservant la dignité de tous les élèves. Fait à noter, une attitude surprotectrice de la part de l'adulte à l'égard d'un élève qui subit de l'intimidation de la part de ses pairs pourrait aussi affecter sa dignité. »

« ... »
Un adulte bienveillant n'est pas un adulte qui satisfait l'enfant dans chacun de ses désirs, c'est celui qui le reconnaît dans chacun de ses besoins.

Ostiane Mathon



QUELQUES DÉFINITIONS

Le ministère de l'Éducation et du Développement de la petite enfance définit le **bien-être** ainsi : Les élèves apprennent et adoptent des styles de vie sains qui favorisent leur croissance et leur développement physiques et mentaux (MEDPE, 2021).

L'Organisation mondiale de la Santé (OMS) définit le **bien-être** de façon plus large et en incluant la notion de santé mentale : « un état de bien-être dans lequel une personne peut se réaliser, surmonter les tensions normales de la vie, accomplir un travail productif et contribuer. Dans ce sens positif, la santé mentale est le fondement du bien-être d'un individu et du bon fonctionnement d'une communauté » (OMS, 2014).

Pour le Conseil supérieur de l'Éducation (2020), « le **bien-être scolaire** est multifactoriel et multidimensionnel et comprend à la fois les aspects émotionnel, psychologique et social. Il combine tant la perception subjective de l'enfant sur son état général que l'engagement de celui-ci dans sa vie scolaire. Il fait référence au plaisir, au bonheur vécu et à la réalisation de soi. Il est tributaire des capacités d'adaptation de l'enfant à l'école. Ces capacités peuvent être liées à ses compétences sociales et émotionnelles, aux relations interpersonnelles qu'il entretient avec ses pairs et les adultes qui l'entourent, à son sentiment d'efficacité personnelle, à sa santé mentale et à ses habitudes de vie (inspiré de Papazian-Zohrabian et autres, 2018). En plus des caractéristiques propres à l'enfant, son bien-être à l'école est influencé à la fois par l'environnement familial, scolaire et pédagogique, professionnel et communautaire » (CSÉ, 2020).

« La pédagogie sensible à la culture et à la langue (PSCL) est inclusive, relationnelle et axée sur l'apprenant. Elle améliore le bien-être et les résultats scolaires de tous les enfants et les élèves en établissant une culture d'attentes élevées. La PSCL déconstruit les préjugés, le racisme et la discrimination et élimine les obstacles. Elle fournit davantage d'occasions d'apprendre et suscite la croissance et le développement

des élèves en tant qu'apprenants autonomes et motivés. La pédagogie sensible à la culture et à la langue fait le lien entre l'identité de l'apprenant sur le plan culturel, social, familial et linguistique et sa façon de voir et de savoir afin de créer un sentiment d'appartenance et un moyen de motiver l'apprentissage » (MEDPE, 2021).





RÉFÉRENCES

Beaumont, C. & Garcia, N. (2020). *L'apprentissage socioémotionnel à l'école primaire : compétences attendues des enseignants et formation initiale*, *Recherches en éducation* [En ligne], 41 | 2020, mis en ligne le 01 juin 2020, consulté le 30 janvier 2023. <http://journals.openedition.org/ree/544>;
DOI : <https://doi.org/10.4000/ree.544>

Bourgeois, S., Forget, K. et Corbin, A.-C. (2023). *Les ASÉ au coeur de la réussite éducative*. <https://sites.google.com/csrqn.qc.ca/guide-ase/accueil?authuser=0>

Centre de transfert pour la réussite éducative du Québec (CTREQ) (2020). *Compétences émotionnelles - Pourquoi et comment les enseigner*. CTREQ. <https://rire.ctreq.qc.ca/competences-emotionnelles-pourquoi-comment/>

Centre de transfert pour la réussite éducative du Québec (CTREQ) (2018). *Le rôle de la compétence émotionnelle dans la réussite scolaire, de l'enfance à l'âge adulte*. CTREQ. <https://rire.ctreq.qc.ca/le-role-de-la-competence-emotionnelle-dans-la-reussite-scolaire/>

Conseil supérieur de l'éducation (2020). *Le bien-être de l'enfant à l'école : faisons nos devoirs*, Québec, Le Conseil, 176 p. <https://www.cse.gouv.qc.ca/publications/bien-etre-enfant-50-0524/>

Ministère de l'Éducation et du Développement de la petite enfance. (2021). *Programme des écoles publiques de la Nouvelle-Écosse*. Halifax : le Ministère. <https://www.ednet.ns.ca/psp/fr/accueil#>

Organisation mondiale de la Santé. (2014). *Actes officiels de l'Organisation mondiale de la Santé - Préambule à la Constitution de l'Organisation mondiale de la Santé*. Communication présentée à la conférence internationale sur la Santé. New-York : OMS.

Poortvliet, M., Clarke, A. et Gross, J. (2019). *Improving Social and Emotional Learning in Primary Schools: Guidance Report*. Education Endowment Foundation. https://educationendowmentfoundation.org.uk/public/files/Publications/SEL/EEF_Social_and_Emotional_Learning.pdf

@mabuimet

COLLABORATION ÉCOLE - FAMILLE - COMMUNAUTÉ

« Une minorité linguistique a besoin d'instaurer dans son partenariat famille-école-communauté un esprit d'entrepreneuriat communautaire dans une masse critique de ses membres pour assurer une relève de personnes capables d'œuvrer à la continuité historique de la communauté. »
-Conseil des ministres de l'Éducation

1 ENJEU social + global

- démarche globale
- démarche durable
- responsabilité collective

émancipation
participation citoyenne



réussite

3 réel DIALOGUE

- expression des besoins
- communication adaptée
- collaborations harmonieuses
- environnement propice



2 RESPONSABILITÉ collective + partagée

- définition commune
- travailler ensemble
- processus: planification, évaluation, objectifs, actions



4 PARTICIPATION de tous

- enfant au cœur
- ressources nécessaires
- information
- formation
- implication
- partage

efficacité
participation maximale

La collaboration École-famille-communauté...

- est d'ordre relationnel
- repose sur les liens de confiance établis entre les acteurs concernés
- nécessite un investissement de temps
- permet de se connaître, de définir ses rôles/responsabilités et de préciser les objectifs
- est essentielle en contexte minoritaire

RÉUSSITE DES JEUNES ET DE TOUTES NOS COMMUNAUTÉS



Innovation pédagogique
Innovation en éducation

Construction identitaire
et pédagogie sensible à
la culture et à la langue

Pratiques pédagogiques
fondées sur les données
probantes

Bien-être et santé
Milieu sain et sécuritaire

Collaboration
École - Famille - Communauté

Leadership pédagogique
Leadership efficace

Espaces d'apprentissage
Environnement physique
Aménagement scolaire efficace



COLLABORATION ÉCOLE-FAMILLE-COMMUNAUTÉ

« La collaboration école-famille-communauté (ÉFC) est d'abord d'ordre relationnel. Au-delà des contextes, des activités, des objectifs, des caractéristiques des participants, etc., son « efficacité » repose particulièrement sur la qualité des liens établis entre les acteurs concernés. Cette relation, comme toute relation interpersonnelle, nécessite un investissement de temps important qui permet aux protagonistes de se connaître, de définir leurs responsabilités et rôles respectifs, de préciser les objectifs visés, d'établir une relation de confiance, etc. » (Larivée, S. J. et al., 2017).

« Par conséquent, les sociétés ont tout à gagner à vouloir miser sur le potentiel [des] institutions pour assurer le développement et la pérennité des communautés constituantes. Cette affirmation est d'autant plus vraie lorsqu'il s'agit de communautés en situation minoritaire dont la vitalité, malgré l'apport de l'immigration, présente des signes de décroissance » (École communautaire citoyenne, 2011).

« Pour jouer pleinement son rôle, l'école doit faire partie intégrante de la communauté qu'elle dessert tout en étant ouverte sur le monde. Son ancrage dans la vie active de sa communauté sert d'espace réel d'apprentissage qui donne un sens aux nouveaux savoirs et les enrichit d'une charge sociale et culturelle. Toutefois, afin que ces nouveaux savoirs s'inscrivent dans une démarche d'apprentissage globale, l'école doit s'ouvrir aux autres, elle doit construire des passerelles entre le passé, le présent et l'avenir, entre l'ici et l'ailleurs afin d'aider les élèves, ainsi que tous les membres de la communauté, à prendre conscience de la profondeur historique des savoirs qui leur sont transmis et les rendre solidaires de leurs contemporains dans la construction d'un monde meilleur » (École communautaire citoyenne, 2011).

« Pour les écoles de langue française, l'école communautaire citoyenne a été définie comme une école (...) qui mobilise l'élève, le personnel éducatif, les parents et les partenaires du milieu communautaire, social, culturel, municipal, gouvernemental et économique, en vue de les engager de façon critique et démocratique à la vie politique, économique et socioculturelle de leur environnement local, national et global. L'école communautaire citoyenne vise la réussite des jeunes et de tous les membres de la communauté par un engagement social » (École communautaire citoyenne, 2011).

L'école de langue française constitue aussi un pont entre la famille et la communauté; elle favorise des rencontres, diversifie les expériences d'apprentissage des élèves et les expose aux contenus culturels les plus porteurs de sens. Les jeunes doivent trouver dans leur vie l'ensemble des éléments dont ils ont besoin pour construire leur identité. Les partenaires communautaires sont des acteurs clés dans la vie culturelle des élèves en leur fournissant, à l'école et à l'extérieur de l'école, des occasions de s'exprimer et d'exercer leur créativité différemment. Ils permettent aussi aux élèves de s'engager et d'agir dans les principaux lieux de vie francophones ou encore de développer en français des compétences et des habitudes de travail reconnues dans différents secteurs d'activité.

Ainsi, l'action des parents et des partenaires communautaires va de pair avec l'action de l'école et des élèves dans la vie de la communauté et des familles. Cette dynamique est essentielle au développement d'un espace francophone propice à la construction identitaire des élèves et à la coexistence harmonieuse de la culture collective et de la culture individuelle de chaque personne (adapté de CMEC, 2012).



CE QUE NOUS APPREND LA RECHERCHE

« (...) la collaboration école-famille-communauté [ÉFC] favorise la réussite scolaire, et ce, quels que soient l'âge ou le niveau scolaire, le type de milieu socioéconomique ou les caractéristiques personnelles de l'élève. Par conséquent, la mise en place de pratiques collaboratives école-famille-communauté efficaces, notamment dans les milieux qui scolarisent les élèves les plus à risque d'inadaptations ou d'échecs scolaires, apparaît comme incontournable pour maximiser les chances de réussite de ceux-ci » (Larivée, S. J. et al., 2017).

Voici 4 principes et 12 pistes d'action à prendre en compte pour faciliter la mise en place de pratiques de collaboration ÉFC efficaces ou prometteuses dans un contexte de persévérance et de réussite scolaires selon Larivée et al. (2017) :

1^{er} principe

un enjeu social et global

- Inscrire la collaboration ÉFC dans une démarche globale et durable visant la mobilisation et la responsabilisation collective des acteurs clés en ce qui concerne la persévérance et la réussite scolaires d'une part, mais aussi l'émancipation et la participation citoyenne d'autre part.
- Adapter les pistes d'action au contexte afin d'éviter de reproduire les dynamiques qui perpétuent les inégalités dans les relations ÉFC.

2^e principe

une responsabilité collective partagée entre tous les acteurs

- Discuter avec tous les acteurs concernés afin de s'entendre sur une définition commune de la collaboration ÉFC.
- Identifier des objectifs communs afin que chaque acteur travaille dans la même direction pour le succès de l'enfant.
- Inscrire la collaboration ÉFC dans un processus de planification, d'évaluation et de réajustement des rôles, des objectifs et des actions en tenant compte de la complexité des dynamiques relationnelles.

3^e principe

un réel dialogue entre tous les acteurs

- Permettre l'expression des besoins et des particularités de chaque acteur (ou catégorie d'acteurs) de la collaboration ÉFC afin d'en tenir compte dans la prise de décision, lorsque cela est possible et pertinent pour l'atteinte des objectifs visés.
- Établir des modalités de communication adaptée.
- Offrir un environnement favorisant l'établissement de collaborations ÉFC harmonieuses.

4^e principe

une participation de tous les acteurs

- Inclure l'enfant dans la collaboration ÉFC puisqu'il est au cœur de cette relation.
- Prévoir les ressources (humaines, financières et matérielles) nécessaires pour une efficacité logistique et une participation maximale aux activités de collaboration.
- Diffuser de l'information et dispenser de la formation aux divers acteurs, selon leurs besoins, afin de les aider à jouer leur rôle le plus efficacement possible.
- Favoriser l'implication de tous les acteurs de la collaboration ÉFC par le partage équilibré des rôles et des responsabilités au regard de leurs connaissances et compétences.



Une minorité linguistique a besoin d'instaurer dans son partenariat famille-école-communauté un esprit d'entrepreneuriat communautaire dans une masse critique de ses membres pour assurer une relève de personnes capables d'œuvrer à la continuité historique de la communauté.

Conseil des ministres de l'Éducation (Canada), 2004

Innovation pédagogique
Innovation en éducation

Construction identitaire
et pédagogie sensible à
la culture et à la langue

Pratiques pédagogiques
fondées sur les données
probantes

Bien-être et santé
Milieu sain et sécuritaire

Collaboration
École - Famille - Communauté

Leadership pédagogique
Leadership efficace

Espaces d'apprentissage
Environnement physique
Aménagement scolaire efficace





QUELQUES DÉFINITIONS

Dans sa recension des écrits de 2019, Deslandes présente « les relations entre l'école et la communauté [qui] réfèrent aux liens entre les écoles, les membres de la communauté, les organismes et les entreprises de la communauté qui soutiennent et favorisent directement ou indirectement la croissance et le développement social, émotionnel, physique et intellectuel des enfants et des adolescents (Sanders, 2006). »

« La mobilisation de la famille, de l'école et de la communauté est essentielle à la transmission et à l'appropriation de la culture. La préoccupation culturelle doit être l'affaire de tous et implique la participation concertée de la famille, de l'école et de la communauté » (CMEC, 2012).



RÉFÉRENCES

Conseil des ministres de l'Éducation (Canada). (2012). *Document de fondements pour une approche culturelle de l'enseignement*. Cadre pancanadien pour l'appropriation de la culture dans les écoles de langue française. Toronto : CMEC. <https://approcheculturelle.ca/assets/pdf/5456-CMEC-DocumentsWeb.pdf>

Deslandes, R. (2019). *Collaborations école-famille - communauté : Recension des écrits - Tome 2 - Relations école-communauté*. https://www.periscope-r.quebec/rerelations-ecole-communaute_2019.pdf

Larivée, S. J. et al. (2017). *Les pratiques de collaboration école-famille-communauté efficaces ou prometteuses : synthèse des connaissances et pistes d'intervention [Rapport de recherche]*, Université de Montréal. https://frq.gouv.qc.ca/app/uploads/2021/06/ap_2014-2015_larivees_rapport_ecole-famille-communaute.pdf

Table nationale sur l'éducation (2011). *École communautaire-citoyenne - Document de fondement*. https://ecc-canada.ca/wp-content/uploads/2014/10/Ecole_communautaire_citoyenne_doc_fondement.pdf



@maduimet

LEADERSHIP PÉDAGOGIQUE LEADERSHIP EFFICACE

« L'exemple est une forme de leadership. »
~ Albert Schweitzer

PRATIQUES, ATTITUDES OU CARACTÉRISTIQUES relées à une meilleure réussite des élèves

Les leaders pédagogiques...

- ▣ se concentrent sur l'amélioration de l'efficacité de l'enseignement
- ▣ savent quand, comment et pourquoi il faut mettre en oeuvre des changements
- ▣ créent une culture favorisant l'intégration de tous
- ▣ définissent des attentes élevées
- ▣ s'assurent de la qualité de la pédagogie
- ▣ comblent l'écart entre le savoir et la mise en application
- ▣ sont informés et participent activement

- instaurer un milieu de vie agréable
- instaurer un environnement calme
- contrer les préjugés et les attitudes discriminatoires
- communiquer efficacement
- faire preuve de cohérence
- établir des règles adéquates
- promouvoir le travail d'équipe
- visiter les classes

- établir des mesures concrètes pour l'atteinte de la réussite
- suivre les résultats des élèves
- afficher des attentes élevées
- encourager le DP
- accueillir et encadrer les nouveaux
- établir des relations constructives
- intervenir efficacement

Le leadership pédagogique c'est...

- ▣ de donner accès à un enseignement de grande qualité
- ▣ d'agir comme catalyseur qui oriente les énergies et favorise le développement des capacités... pour la réussite des élèves.
- ▣ un soutien essentiel pour l'amélioration de l'école
- ▣ la capacité de définir des buts clairs, de motiver et de favoriser l'apprentissage

UNE ÉCOLE EFFICACE

leadership fort

attentes élevées

climat sécuritaire, ordonné et positif

priorité aux matières de base

monitorage

Innovation pédagogique
Innovation en éducation

Construction identitaire
et pédagogie sensible à
la culture et à la langue

Pratiques pédagogiques
fondées sur les données
probantes

Bien-être et santé
Milieu sain et sécuritaire

Collaboration
École - Famille - Communauté

Leadership pédagogique
Leadership efficace

Espaces d'apprentissage
Environnement physique
Aménagement scolaire efficace

LEADERSHIP PÉDAGOGIQUE - LEADERSHIP EFFICACE

En plus de l'effet enseignant qui a été présenté dans les pages précédentes, certaines études précisent également que les pratiques des directions d'école influencent la réussite des élèves. Les travaux de Marzano, Waters

et McNulty (2016) ont permis de définir 21 responsabilités de leadership qui ont un lien statistiquement significatif avec le rendement scolaire des élèves.

CE QUE NOUS APPREND LA RECHERCHE

« Une analyse de ces recherches nous a permis de constater qu'il y a une certaine convergence de facteurs associables aux écoles efficaces.

Les facteurs communs et prédominants à ces écoles sont les suivants :

- Un leadership fort de la direction de l'école;
- Des attentes élevées envers la performance scolaire de tous les élèves;
- Un climat sécuritaire, ordonné et positif;
- Une priorité accordée aux **matières de base**²;
- Un monitoring des progrès des élèves » (Bissonnette, 2014).

Dans un article du Réseau d'information de la réussite éducative (RIRE), Pierre Colletette (2013) présente les pratiques des directions d'école associées à la réussite des élèves. Une cinquantaine de pratiques, [d'attitudes] ou de caractéristiques d'écoles se sont révélées significativement reliées à une meilleure réussite des élèves.

Les 25 de la liste suivante sont celles montrant un lien plus prononcé.

- La direction met beaucoup d'énergie à instaurer un milieu de vie agréable pour les élèves.
- Elle fait le nécessaire pour instaurer un environnement calme, ordonné et sécuritaire.
- Elle s'efforce de contrer les préjugés et attitudes discriminatoires à l'endroit des élèves.
- Elle communique efficacement avec les élèves.
- Elle se montre attentive aux préoccupations des élèves.
- Elle fait preuve de cohérence dans la gestion des comportements des élèves.
- Les règles concernant le comportement des élèves dans l'école sont claires.
- Les règles concernant le comportement des élèves sont adéquates.
- L'ordre et la discipline sont maintenus de façon satisfaisante dans l'école.
- Dans l'école, on agit efficacement sur les problèmes de comportement ou de discipline.
- [Les] enseignants travaillent ensemble à améliorer leur pédagogie.
- La direction fait des visites de classe.
- Elle établit des mesures concrètes en vue d'atteindre le plan de réussite de l'école.
- Elle met beaucoup d'énergie à suivre les résultats des élèves.
- Elle affiche des attentes élevées à l'endroit de la qualité de l'enseignement dans l'école.
- Elle encourage le développement professionnel en lien avec les problématiques vécues.
- Elle s'assure que le personnel nouveau ou temporaire applique les exigences de l'école.
- Elle s'assure que la réussite et la persévérance des élèves soient au centre des priorités.
- La direction affiche des comportements cohérents avec ses valeurs et ses croyances.

2. Matières de base : p. ex. littérature, numération

Innovation pédagogique
Innovation en éducation

Construction identitaire
et pédagogie sensible à
la culture et à la langue

Pratiques pédagogiques
fondées sur les données
probantes

Bien-être et santé
Milieu sain et sécuritaire

Collaboration
École - Famille - Communauté

Leadership pédagogique
Leadership efficace

Espaces d'apprentissage
Environnement physique
Aménagement scolaire efficace



- Elle s'affirme dans son rôle de direction d'école.
- Elle établit des relations constructives [et positives] avec le personnel.
- Elle évalue avec réalisme la capacité de l'équipe-école à intégrer des changements.
- Elle agit rapidement sur les problèmes dans l'école.
- Elle intervient de façon efficace lors de tensions entre des membres du personnel.
- Elle fait la promotion et prend la défense des intérêts de l'école.

« ... »
 L'exemple est une forme
 de leadership.
 Traduction libre - Albert Schweitzer

QUELQUES DÉFINITIONS

« Le **leadership pédagogique** fait référence à la capacité de la direction d'établissement ou d'un autre membre de l'équipe-école d'agir comme un catalyseur qui oriente les énergies du milieu et favorise le développement des capacités des personnes dans le sens de la réussite des élèves. Le leadership peut constituer un soutien essentiel pour l'amélioration de l'école, pourvu qu'il soit inclusif et qu'il mette l'accent sur l'enseignement et sur l'orientation stratégique » (CTREQ, 2017).

« Le **leadership pédagogique** est la « capacité [de la direction] d'école de définir des buts clairs dans le cadre d'un projet pédagogique collectif, de motiver fortement les éducateurs et les élèves et de favoriser les apprentissages continus des uns et des autres » (Legendre, 2005).

Selon le Consortium de leadership en éducation de la Nouvelle-Écosse (2023), « le leadership pédagogique consiste à faire en sorte que tous les élèves aient régulièrement accès à un enseignement de grande qualité et fassent l'apprentissage nécessaire pour parvenir aux résultats d'apprentissage visés par le programme d'études.

Les leaders pédagogiques font preuve de leadership pédagogique lorsqu'ils adoptent les approches suivantes :

- Ils se concentrent sur l'amélioration de l'efficacité de l'enseignement afin d'améliorer les résultats de l'ensemble des élèves.
- Ils savent quand, comment et pourquoi il faut mettre en œuvre des changements dans l'enseignement et assurer leur pérennité.
- Ils créent dans leur établissement une culture favorisant l'intégration de toutes et de tous et définissent des attentes d'un niveau élevé en ce qui concerne les résultats visés et la rigueur du travail, la pertinence des activités et le respect dans la salle de classe.
- Ils s'assurent que les pratiques d'enseignement sont adaptées au contexte et se fondent sur les recherches et sur une évaluation authentique de l'apprentissage des élèves.
- Ils comblent l'écart entre le savoir et la mise en application de ce savoir en s'assurant qu'on réussit le passage de la théorie à la pratique, tout en maintenant le caractère solide de la théorie et l'efficacité des applications pratiques.
- Ils sont bien informés sur la mise en œuvre du programme d'enseignement dans l'école et participent activement à cette mise en œuvre. »



RÉFÉRENCES

Bissonnette, S. (2014). *Efficacité des écoles et leadership des directions - L'un ne va pas sans l'autre!* Réseau ÉdCan.

<https://www.edcan.ca/articles/efficacite-des-ecoles-et-leadership-des-directions/?lang=fr>

Centre de transfert pour la réussite éducative du Québec. (2017). *Lexique sur le transfert de connaissances en éducation* : CTREQ, 51 p.

https://www.ctreq.qc.ca/wp-content/uploads/2017/08/CTREQ-Lexique_VF.pdf

Collerette, P. (2013). *Les pratiques des directions d'écoles influencent la réussite des élèves*. RIRE - CTREQ. <https://rire.ctreq.qc.ca/directions/>

Consortium de leadership en éducation de la Nouvelle-Écosse. (2023). *Qu'est-ce que le leadership pédagogique?* Dartmouth, (CLENE).

<https://www.elcns.ca/elpne/qu-est-ce-que-le-leadership-pedagogique>

Kaser, J., Bessette L., Mundry S., Stiles, K. et Loucks-Horsley, S. (2011). *Leadership scolaire au quotidien : 124 actions pour enrichir sa pratique*.

Lafortune, L. (2008). *Exercice et développement d'un leadership - Dans le contexte d'un changement en éducation*. Exercice et développement d'un leadership pédagogique

Legendre, R. (2005). *Le dictionnaire actuel de l'éducation*. 3^e éd., Montréal, Guérin.

Marzano R. J., Waters, T. & McNulty, B. A. (2016) *Leadership scolaire : de la recherche aux résultats*. Québec, Québec : Presses de l'Université du Québec.

Innovation pédagogique
Innovation en éducation

Construction identitaire
et pédagogie sensible à
la culture et à la langue

Pratiques pédagogiques
fondées sur les données
probantes

Bien-être et santé
Milieu sain et sécuritaire

Collaboration
École - Famille - Communauté

Leadership pédagogique
Leadership efficace

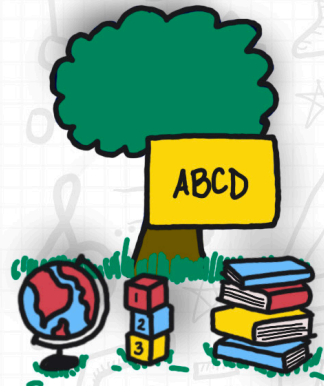
Espaces d'apprentissage
Environnement physique
Aménagement scolaire efficace



@mduimet

ESPACES D'APPRENTISSAGE ENVIRONNEMENT PHYSIQUE AMÉNAGEMENT SCOLAIRE EFFICACE

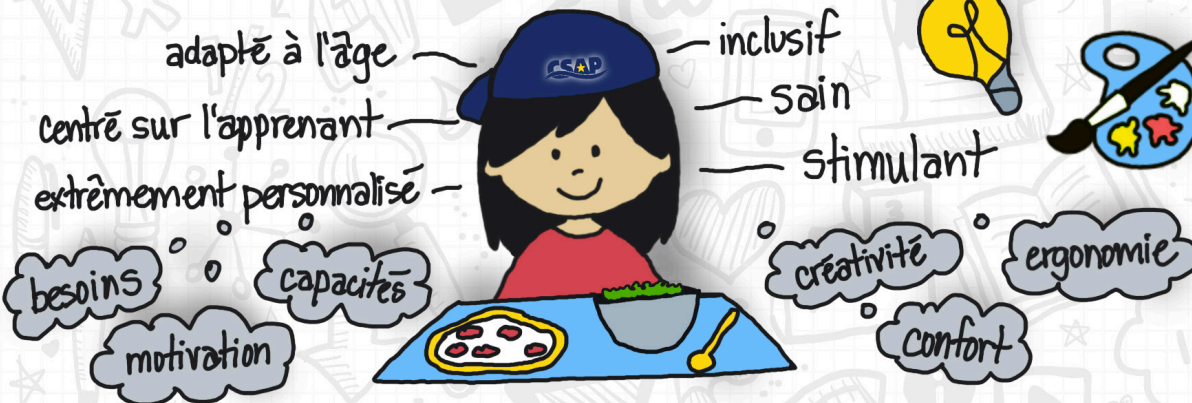
«L'idée est d'offrir une flexibilité et une évolution de l'aménagement des classes selon les activités et l'âge des enfants.»
-Penser l'école de demain



- configuration optimale
- bonnes conditions naturelles
- espaces flexibles
- espaces adaptables
- espaces personnalisés
- lien avec la nature
- permettre le mouvement
- disposition variable

- collaboration
- travail d'équipe
- température
- acoustique

- L'aménagement scolaire efficace c'est...
- ▣ de créer des environnements d'apprentissage sécuritaires et novateurs
 - ▣ de créer des environnements qui motivent les élèves
 - ▣ d'appuyer l'enseignement et l'apprentissage
 - ▣ de fournir un centre pour des activités communautaires
 - ▣ de prêter une attention particulière aux buts éducatifs et aux besoins locaux



«La salle de classe, les espaces communs dans l'école, la cour d'école font tous partie de l'environnement physique de l'école.»
-Penser l'école de demain



Innovation pédagogique
Innovation en éducation

Construction identitaire
et pédagogie sensible à
la culture et à la langue

Pratiques pédagogiques
fondées sur les données
probantes

Bien-être et santé
Milieu sain et sécuritaire

Collaboration
École - Famille - Communauté

Leadership pédagogique
Leadership efficace

Espaces d'apprentissage
Environnement physique
Aménagement scolaire efficace



ESPACES D'APPRENTISSAGE - ENVIRONNEMENT PHYSIQUE

AMÉNAGEMENT SCOLAIRE EFFICACE

La salle de classe, les espaces communs dans l'école, la cour d'école font tous partie de l'environnement physique de l'école. Repenser les espaces d'apprentissage nous amène à réfléchir à la façon de « créer des lieux

d'apprentissage inclusifs, polyvalents et flexibles, permettant l'innovation dans les pratiques pédagogiques, selon l'évolution des besoins des élèves et du personnel scolaire³. »

CE QUE NOUS APPREND LA RECHERCHE

« L'environnement physique a une influence sur les apprentissages que font les élèves. Il existe maintenant des preuves que certaines caractéristiques de l'environnement physique d'une école peuvent contribuer positivement à la réussite scolaire et au bien-être des élèves » (Barrett, 2012).

Voici quelques éléments qui sont ressortis des différentes études sur l'environnement physique et auxquels nous devons réfléchir lorsque nous pensons à l'aménagement physique des écoles afin de répondre aux besoins et à l'âge des élèves, mais également comme moyen de soutenir les pratiques pédagogiques innovantes :

- une configuration optimale des espaces pour apprendre
- de bonnes conditions dites naturelles telles que la lumière naturelle, la qualité de l'air, la température dans la classe, l'acoustique (le niveau de bruit)
- des espaces d'apprentissage :
 - adaptés à l'âge des enfants
 - qui offrent de la flexibilité afin que les élèves et le personnel puissent les adapter et les personnaliser selon leurs besoins, p. ex. travail individuel, en équipe, de groupe, zone calme
 - qui permettent de maximiser la collaboration, le travail d'équipe, la communication orale
 - qui offrent des possibilités de liens avec la nature
 - qui permettent de passer du temps à l'extérieur
 - qui tiennent compte des conditions culturelles locales
 - qui prennent en compte la relation école-communauté

Le projet Environnements pédagogiques novateurs de l'OCDE (2013) décrit « les environnements d'apprentissage innovants comme des environnements :

- **centrés sur l'apprenant** : axe de toutes les activités
- **structurés et bien conçus** : rôle de soutien des enseignants vis-à-vis du questionnement et de l'apprentissage autonome
- **extrêmement personnalisés** : en fonction des individus et des groupes, quels que soient leur bagage, leurs connaissances préalables, leurs motivations et leurs capacités
- **inclusifs** : en fonction des besoins d'apprentissage des individus et des groupes
- **sociaux** : l'apprentissage est plus efficace avec la coopération et les configurations de groupe.

3. Penser l'école de demain

Innovation pédagogique
Innovation en éducation

Construction identitaire
et pédagogie sensible à
la culture et à la langue

Pratiques pédagogiques
fondées sur les données
probantes

Bien-être et santé
Milieu sain et sécuritaire

Collaboration
École - Famille - Communauté

Leadership pédagogique
Leadership efficace

Espaces d'apprentissage
Environnement physique
Aménagement scolaire efficace



Selon JISC (2006), la conception des espaces innovants doit être :

- flexible, pour s'adapter aux pédagogies actuelles et futures
- prête pour l'avenir, pour réallouer et reconfigurer les espaces en fonction des besoins
- ambitieuse, pour aller au-delà des technologies et des pédagogies déjà testées
- créative, pour motiver et inspirer les apprenants et [le personnel]
- solidaire, pour développer le potentiel de tous les apprenants
- entreprenante, pour que chaque espace puisse cadrer avec plusieurs objectifs (p. 3).

Gee (2006) mentionne des directives de conception centrée sur l'humain, qui reposent sur l'idée selon laquelle le cerveau humain est social et organisé de manière unique, et sur le fait que nous apprenons en focalisant notre attention, mais aussi de manière inconsciente.

Partant de ce constat, elle décrit plusieurs caractéristiques d'un espace d'apprentissage centré sur l'humain :

- sain – ergonomique et confortable
- stimulant – sensoriel, surprenant, transparent ou coloré, et imitant la nature
- équilibré entre communauté et solitude – il faut des espaces privés et calmes, mais
- aussi des espaces collaboratifs
- adaptable – espace flexible apportant un sentiment d'appropriation, de versatilité et de mobilité, doté d'équipement technologique et d'endroits dédiés à un apprentissage visible. »

De plus, « la classe [devrait] également encourager l'activité physique et contribuer à l'adoption d'un mode de vie sain et actif en apprentissage. Sachant que les élèves passent une grande partie de leur temps assis en classe, le mobilier devrait au moins permettre le mouvement chez les élèves. Ils devraient donc jouir d'un plus grand choix de mobilier afin de varier les positions corporelles qui les prédisposent favorablement aux apprentissages tout au long de la journée » (Penser l'école de demain, 2019).

Finalement, un autre élément à considérer est la disposition des élèves dans la classe [qui] aurait aussi un impact sur leurs comportements (Wannarka, 2008).

« ... »

L'idée est d'offrir une flexibilité et une évolution de l'aménagement des classes selon les activités et l'âge des enfants. Un enfant de maternelle a besoin de se retrouver en sécurité dans sa classe alors qu'un élève du 3e cycle a acquis l'autonomie nécessaire pour sortir de sa classe et aller travailler dans un espace de collaboration.

Penser l'école de demain, 2019



QUELQUES DÉFINITIONS

« Les aménagements scolaires efficaces créent des environnements d'apprentissage sécuritaires et novateurs qui motivent les élèves, appuient l'enseignement et l'apprentissage et fournissent un centre pour des activités communautaires. Les experts s'entendent pour dire que les aménagements scolaires les plus efficaces et novateurs découlent d'une attention particulière prêtée aux buts éducatifs et aux besoins locaux » (EDCAN, 2016).

Legendre (2005) définit l'environnement physique comme un « Ensemble des objets et des phénomènes matériels qui influencent une personne dans une situation éducationnelle. »



RÉFÉRENCES

Barrett, P., Zhang, Y., Davies, F., Barrett, L., & University of Salford (2015). *Clever Classrooms: Summary Report of the HEAD Project* (Holistic Evidence and Design). core.ac.uk/download/pdf/42587797.pdf

Barrett, P., Treves A., Shmis, T., Ambasz D., Ustinova M. (2019). *The Impact of School Infrastructure on Learning: A Synthesis of the Evidence*. International Development in Focus. Washington, DC: World Bank. doi:10.1596/978-1-4648-1378-8 License: Creative Commons Attribution CC BY 3.0 IGO openknowledge.worldbank.org/handle/10986/30920

EDCAN (2016). *Qu'est-ce que l'aménagement scolaire efficace?* Toronto : Réseau EdCan. https://www.edcan.ca/wp-content/uploads/ace_faitsened5_aménagement_.pdf

Gagnon, V. et Laprise, J. (2018). *Écoles et classes innovantes - 12 modèles pour un environnement d'apprentissage du 21e siècle*. Département des sciences de l'éducation. Université du Québec à Chicoutimi. www.uqac.ca/portfolio/stephaneallaire/files/2018/02/%C3%89coles-et-classes-innovantes-v1.pdf

Lab-École. (2019). *Penser l'école de demain*. Montréal: Lab-École. lab-ecole.com/docs/publication-penser-lecole-demain.pdf

Legendre, R. (2005). *Le dictionnaire actuel de l'éducation*. 3^e éd., Montréal, Guérin.

Novigado project (2021). *Guidelines in Learning Space Innovations*. www.researchgate.net/publication/366850649_Guidelines_in_Learning_Space_Innovations

Organisation for Economic Cooperation and Development (OECD) (2013). *Innovative Learning Environments*. Centre for Educational Research and Innovation (CERI), OECD. www.oecd.org/edu/ceri/innovativelearningenvironments.htm

Wannarka, R., Ruhl, K. (2008). *Seating Arrangements that Promote Positive Academic and Behavioural Outcomes: A Review of Empirical Research*. Support for Learning, 23(2), pp. 89-93.

Zhang, Y. & Barrett, P. (2010). *Findings from a Post-occupancy Evaluation in the UK Primary Schools Sector*. Facilities 28 (13/14):641-656.



**INNOVATION PÉDAGOGIQUE
INNOVATION EN ÉDUCATION**

solutions

risques

s'informer

documenter + traces

navi-ger le changement

valori-ser le risque

réseautage

réussite

compétences sociales

responsabilité de TDUS

croissance

apprentissage

élève

**CONSTRUCTION IDENTITAIRE
et PÉDAGOGIE
sensible à la culture et à la langue**

futurs bâtisseurs

enrichir

donner du sens

fierté + compétence

citoyenneté

passereaux culturels

**PRATIQUES PÉDAGOGIQUES
FONDÉES SUR DES
DONNÉES PROBANTES**

enseignement efficace

harmoniser les pratiques

approche relationnelle

?

**INNOVER ENSEMBLE
Une vision vers 2030**

CSAP

Conseil scolaire
acadien provincial

continuité historique
de la communauté

agir en tant que leader pour la
réussite des élèves

**BIEN-ÊTRE ET SANTÉ
MILIEU SAIN ET SÉCURITAIRE**

santé mentale

autorégulation

accueil

bienveillance

responsabilité de TDUS

élève

**COLLABORATION
ÉCOLE - FAMILLE - COMMUNAUTÉ**

responsabilité collective

dialogue important

enjeu

participation de tous pour le bien-être de l'enfant

assurer la relève

climat

**LEADERSHIP PÉDAGOGIQUE
LEADERSHIP EFFICACE**

base

monitorage

leadership ++ attentes ↑

communauté

sécurité

innovation

motivation

**ESPACES D'APPRENTISSAGE
ENVIRONNEMENT PHYSIQUE
AMÉNAGEMENT SCOLAIRE EFFICACE**

espaces physiques optimaux

ABCD

l'élève au centre

communauté

sécurité

innovation

motivation